

민족과 불평등 : 중국 신장의 위구르족*



이양호

(고려대학교 평화와 민주주의
연구소 연구교수)

(rheeyaho@naver.com)

I. 서언

민족 간의 불평등 특히 소수민족과 다수민족 사이에 불평등이 존재한다. 종족적으로 균열이 있는 사회(divided societies)에서는 일반적으로 정치안정을 기하고 민주주의를 공고화시키려 한다. 종족 갈등은 많은 국가와 지역의 정치경제를 결정한다.¹⁾ 소수민족이 소득 불평등과 빈곤과 같은 열악한 상황에서 계속 생존해야 한다면 정치불안으로 이어지고 분리주의적 성향을 보이게 될 것이다. 다수민족과 소수민족의 상황은 국가마다 차이가 있다. 소수민족이 다수민족인 원주민 부미푸트라(bumiputra)보다 더 잘사는 말레이시아가 있는 반면 다수민족인 한족이 다른 소수민족보다 더 부유한 중국의 경우는 비교된다. 말레이시아에서는 다수민족인 부미푸트라에 대한 우대정책을 취해 소수민족과의 소득격차를 줄이려 하고 있는 데 반해 중국의 경우는 다수민족이 소수민족 우대정책을 추구하고 있다. 이 논문

* 이 논문은 2011년 정부(교육과학기술부)의 재원으로 한국연구재단의 지원을 받아 수행된 연구임(NRF-2011-330-B00026).

1) Alesina et al, 2003, 155.

에서는 중국 신장의 위구르족(維吾爾族)이 한족에 비해 얼마나 불평등하고, 왜 불평등한가를 분석하고자 한다.

중국에서 소수민족은 한족을 제외하면 공식적으로 55개 민족으로 소수민족이 중국 전체 인구 중에서 차지하는 비율은 2000년 인구보통조사에서 약 8.5%, 10년 후인 2010년 인구보통조사에서는 약 8.4%로 나타났다.²⁾ 소수민족이 집중적으로 거주하는 서부변방지역에서 소수민족이 차지하는 비율이 높은 지역은 티베트(西藏), 신장(新疆) 등이다. 서부지역의 토지면적은 중국 전체의 71.1%, 경지면적의 36.9%, 총 인구는 26.9%를 차지한다. 농촌인구는 31.5%를 차지한다.³⁾

소수민족이 대체로 많이 거주하고 있는 서부는 동부와 비교하면 경제적 격차는 상당히 크다. 2010년 서부지구 경제총량은 중국 전체의 19.31%를 차지하였고 서부 성시(省市)의 1인당 GDP는 동부 성시와 최저 10배의 차이가 났다.⁴⁾ 따라서 소수민족은 서부에 몰려 있어 한족과 격차가 많이 난다고 볼 수 있다. 19개 성의 소수민족(1988년 7,415 가족 40,661명; 1995년 7,433가족 34,701명)에 대한 구스타프슨과 리시(Björn Gustafsson and Li Shi)의 연구에 의하면 다수민족은 1인당 경제성장률이 52.4%였는데 반해 소수민족은 21.8%였다. 거의 1988년에서 1995년까지 소수민족과 한족의 격차는 거의 두 배가 되었다.⁵⁾ 지니계수로 보면 1988년 소수민족의 지니계수는 0.336이었던데 반해 다수민족의 지니계수는 0.337이었다. 1995년에는 소수민족의 지니계수는 0.3642인데 반해 다수민족의 지니계수는 0.4188이었다.⁶⁾ 소수민족의 불평등이 다수민족에 비해 증가하지 않았다는 것을 말해 준다. 그러나 이것은 경제성장이 느리기 때문에 소수민족의 지니계수가 여전히 낮은 것이라고 할 수 있다.

위구르족은 소수민족 중 지역에 집중적으로 거주하고 있는 가장 인구가 많은 민족이다. 위구르족은 중국 전체로 보면 2000년 인구조사에서 중국 전체의 0.7%, 2010년 인구조사에서는 0.8%로 약간 증가했다. 2011년말 신장의 총 인구는 2,208.71만 명이였다. 이중 소수민족이 1,358.24만 명으로 신장 총 인구의 61.5%를 차지하였다. 신장 민족 중 위구르족이 47.0%, 한족 38.2%였다.⁷⁾ 중국에서 위구르족과 종교가 같은 회족(回族)은 각 지역에 분산

2) 중국 공산당이 집권할 무렵 소수민족 이름은 대략 300개가 거명되었고 운남성만해도 260여개 민족이 있었다.

3) 新疆統計信息網 <http://www.xjji.gov.cn/xbkf/fj-2.htm>.

4) 中共中央宣傳部理論局 2011, 100.

5) Gustafsson and Shi 2003, 810.

6) Gustafsson and Shi 2003, 811.

7) 신장민족 중 維吾爾族은 총 인구의 47.0%, 漢族 38.2%, 哈薩克族 7.0%, 回族 4.5%, 柯爾克孜族 0.9%, 蒙古族 0.8%를 차지하였다. 이외에도 塔吉克族 4.73만 명, 錫伯族 4.27만 명, 滿族 2.64만 명, 烏孜別克族 1.74만 명, 俄羅斯族 1.16만 명, 澁幹爾族 0.69만 명, 塔塔爾族 0.50만명, 기타 東鄉, 撒拉, 藏, 苗, 彝, 布依, 朝鮮 등 소수민족이 모두 13.60만 명이다. http://www.xjji.gov.cn/stats_data/zgxj2012/pages/rkij.htm.

되어 거의 한족에 동화되어 있는데 반해 위구르족은 신장에 집중 거주하고 있다. 문제는 중국 신장의 경우 과거에는 위구르족이 대부분을 차지했으나 이제는 한족과 위구르족이 거의 반반을 차지할 정도로 변했다는 점이다. 중국 신장에서 한족의 비율은 1949년 6.72%였지만 1978년 41.60%, 1990년에는 37.68%를 차지하였다.⁸⁾ 한족의 신장 이주가 오랫동안 지속되어왔기 때문에 이 지역에서의 갈등도 증가했다고 볼 수 있다. 위구르족은 한족에 비해 경제적으로 취약하고 한족과의 불평등도 심하다.

이 논문은 중국에서 소수민족의 불평등 특히 신장의 위구르족과 한족과의 불평등을 분석하고 그 이유를 밝히고자 한다. 중국소수민족의 경제상황에 대한 논문은 아주 적은 편이고 중국이 시장경제로 변화함에 따라 소수민족의 경제적 상황이 어떻게 바뀔지에 관한 논문들이 거의 없는 상황이다. 중국 당국에서도 소수민족을 독립적으로 다룬 통계를 내놓지 않고 있다.⁹⁾ 소수민족의 불평등에 대한 통계가 많지 않은 실정이다. 이 논문에서는 왜 신장의 위구르족이 한족에 비해 경제적으로 불평등한가를 제도적 요인, 문화적 요인으로 설명하고자 한다.

II. 위구르족의 불평등

중국 전체로 보면 소수민족이 자치지방에서 차지하는 인구의 비율은 47.84%이다. 티베트에 거주하는 소수민족은 94.72%인데 반해 신장에는 소수민족이 58.79%에 불과하다.

중국 전체 1인당 GDP와 신장 1인당 GDP의 증가는 거의 비슷한 양상을 보이고 약간의 차이가 날 뿐이다. 개혁개방을 시작하던 1978년 전중국 1인당 GDP가 381위안, 신장이 313위안이었다. 2000년에는 중국 7,858위안, 신장 7,372위안이었고 2011년 중국 35,181위안, 신장 30,087위안으로 차이가 벌어졌다.

소수민족 자치지역 소수민족 비율과 농민 1인당 순수입과의 관계를 보면 소수민족의 비율이 낮을수록 농민 1인당 순수입은 대체로 높은 것을 알 수 있다.

중국 당국은 소수민족지역에서의 발전불균형이 자연환경에서 비롯된 것으로 보고 있다. 동부지구는 평원이 많고 기후가 적당한데 반해 서부지역은 산간이 많고 기후가 건조하여 생태적으로 불리하다는 주장을 하고 있다. 아울러 역사적 요인에서 불균형 발전의 원인을 찾고 있다. 중원지구는 당나라 이후 특히 북송시대 이후 전국적 경제중심이 장강 중하류와

8) Hannum and Xie 1998, 324.

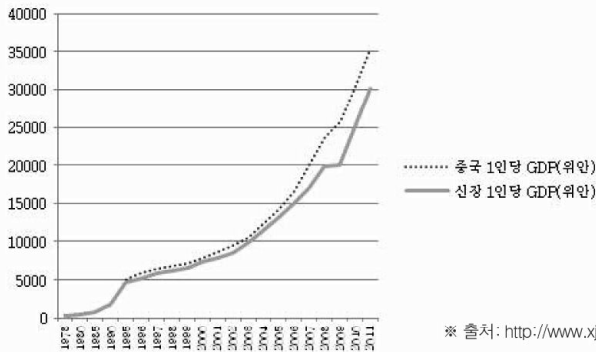
9) Gustafsson and Shi 2003, 806.

〈표 1〉 2012년 중국통계연감에서 나타난 자치지역에서의 소수민족 비율

	민족자치지방 총 인구(만 명)	소수민족 인구(만 명)	소수민족이 자치지방에서 차지하는 비율(%)
全國	18653.16	8923.863	47.84
河北	205.6775	121.898	59.27
內蒙古	2481.71	554.35	22.34
遼寧	333.3521	178.6692	53.60
吉林	335.0668	114.4735	34.16
黑龍江	25.2122	5.25	20.82
浙江	17.3193	1.906	11.01
湖北	462.4213	257.3349	55.65
湖南	516.9081	399.0312	77.20
掩東	50.299	18.5358	36.85
掩西	5199	1973	37.95
海南	179.5831	90.9772	50.66
重慶	271.9998	192.4483	70.75
四川	746.6812	449.1862	60.16
貴州	1739.408	1046.328	60.15
云南	2227.285	1260.149	56.58
西藏	303	287	94.72
甘肅	347.6819	205.9718	59.24
青海	362.3847	235.5655	65.00
寧夏	639.4549	233.2092	36.47
新疆	2208.71	1298.58	58.79

※ 출처: 中國統計年鑑 2012. <http://www.stats.gov.cn/tjsj/ndsj/2012/indexch.htm>.

〈그림 1〉 신장 1인당 GDP와 중국전체 1인당 GDP(단위: 위안)

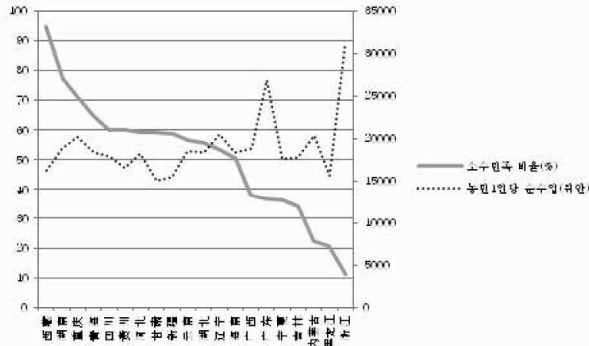


※ 출처: http://www.xjij.gov.cn/stats_data/tjx/rjgdp.htm.

동부연안지구로 이동하였다는 것이다. 중국 공산정권이 들어선 이후에도 70% 이상의 공업과 교통운수 등이 면적이 12%밖에 안되는 동부연해지역에 집중되었다는 것이다.¹⁰⁾ 이러한 정부 당국의 설명은 기후지리적 요인이나 역사적 요인으로 서부지역이 상대적으로 동부지역과 경제적 격차가 난다는 것을 말하는 동시에 선부론(先富論)적인 차원에서 동부지역을

10) 中共中央宣傳部理論局 2010, 5-6.

〈그림 2〉 소수민족 비율과 농민 1인당 순수입, 2011년(단위: %, 위안)



먼저 발전시키고 나서 차후에 서부지역으로 확산시킨다는 정책이 경제적 격차의 요인이라는 관점이다. 신장이 서부지역에 위치하고 있어 다른 지역에 비해 경제발전이 더디고 위구르족은 상대적으로 불평등하다는 것은 당연하다.

중국 정부의 표현대로 신장이 불평등한 이유는 자연기후적인 요인과 관계가 깊다. 신장은 지리적으로 “아시아의 죽은 심장(dead heart of Asia)”이라고 불리기도 한다. 물이 부족한 지역이다. 과거 타림(Tarim)분지를 중심으로 오아시스들이 정착하기 시작하여 타림분지로부터 물을 끌어오기도 했다. 지금도 옛날 관개수로인 카리즈(kariz)의 덕을 보고 있다. 카리즈는 산에서 눈녹인 물을 모아 지하터널로 증발하지 않도록하여 오아시스에 물을 공급하는 것이다. 신장에는 1950년대 1,500여 개의 카리즈가 있었다. 이 중 1,100개는 투르판(Turpan)에 있었고 1990년대에는 600여 개도 남지 않았다.¹¹⁾ 신장의 기후는 면화재배를 매력적으로 만들지만 물이 부족하다(Bovingdon 2010, 11).

신장의 사회경제는 텐산을 경계로 북강(北疆)과 남강(南疆)으로 나뉘며 북강은 유목구, 남강은 농업구로 대별된다. 역사적으로 남강의 인구는 북강에 비해 많았다. 1949년 남강지구 인구는 303.94만 명으로 70.14%를 차지하였다. 북강지구 인구는 129.40만 명으로 29.86%를 차지했다. 개혁개방 이후 남강의 인구는 감소하고 북강의 인구는 증가하였다. 50년 후 북강지구 인구는 1002.41만 명으로 신장 인구의 52.06%를 차지하였고 남강 인구는 923.17만 명으로 47.94%를 차지하였다. 남북의 인구변화가 온 것이다.¹²⁾

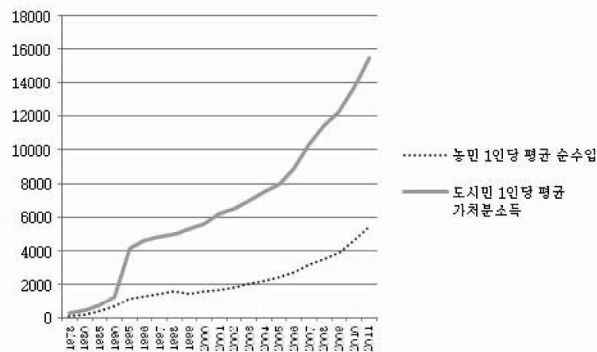
신장은 중국 전체에 비해 상대적으로 경제가 낙후하고 신장 내에서도 도시지역에 거주하는 한족과 농촌지역에 거주하는 위구르족 간의 격차는 크다. 신장의 위구르족이 한족에 비

11) Dillon 2004, 5.

12) 新疆統計信息網 http://www.xjtj.gov.cn/stats_data/50years/zonghe/15.htm.

해 상대적으로 불평등한 것은 위구르족은 농촌 지역에 집중되어 거주하고 있기 때문이다. 중국 전체로 보면 도농 간의 1인당 수입 격차는 1983년 1.82 : 1, 2002년 3.33 : 1로 거의 2배 증가했다. 1978년 농민의 1인당 순수입은 도시주민 가처분소득과 209.8 위안의 차이가 났으나 1992년에는 차이가 1242.6위안에 달하더니 2009년에는 12,022위안에 달했다.¹³⁾ 신장에서 도시민과 농민의 소득차이는 1978년 개혁개방 이래 계속 확대되어 왔다. 1978년 319 위안에서 2001년 6,590위안으로 19.7배 증가하였다. 연평균 14.7% 상승하였다. 농촌주민들의 1인당 순수입은 1980년의 201위안에서 2001년 1,710.44위안으로 7.5배 증가했으며 연평균 12.2% 증가한 셈이다.¹⁴⁾ 2011년에는 도시민 15,514위안, 농민 5,442위안으로 차이가 더 벌어졌다. 상대적 차이는 2-3배로 계속 유지되지만 절대적 차이로 보면 1978년 200위안의 차이에서 2000년 4,027위안, 2011년 10,072위안으로 거의 50배의 차이가 나게 되었다. 따라서 농촌 지역에 주로 거주하는 위구르족과 도시에 주로 거주하는 한족 사이에 불평등은 증가했다고 볼 수 있다.

〈그림 3〉 신장에서의 도시민과 도시민의 격차(단위: 위안)



※ 출처: 新疆統計信息網 http://www.xjji.gov.cn/stats_data/tjx/jmsr.htm

신장 내에서 각 지역의 소수민족 비율을 보면 카스(喀什), 허토편(和田), 악수(克孜勒蘇柯尔克孜自治州)에서 소수민족의 비율이 높아 각각 90% 이상 거주하고 있다. 우루무치는 27.35%가 소수민족이다. 이들 소수민족의 비율은 거의 위구르족으로 보아도 무방하다.¹⁵⁾

신장 내에서의 소수민족 비율과 농민 1인당 순수입과의 관계를 보면 소수민족의 비율이

13) 中共中央宣傳部理論局 2010, 3.

14) 王拴乾 2003, 167.

15) 신장에서 위구르족은 허토편 96.41%, 카스가르 90.02%, 투르판 70.37%, 악수 72.93%로 이들지역에 몰려있다. 한족의 비율이 높은 지역은 우루무치 74.70%, 스텝즈 시 94.54% 등이고 카스 8.47%, 허토편 3.38%이다. 우루무치는 12.62%였다(Chaudhuri 2010, 14-15).

〈표 2〉 각 지, 주, 시에서의 소수민족비율과 농민1인당 순수입, 2011년

각 지, 주, 시	총 인구(만 명)	소수민족인구(만 명)	소수민족비율(%)	농민 1인당 평균 순수입(위안)
烏魯木齊市	249.35	68.2	27.35	8437
克拉瑪依市	28.23	7.1	25.15	11735
石河子市	62.44	3.84	6.15	10372
吐魯番地區	63.19	49.22	77.89	6156
哈密地區	58.39	18.64	31.92	7052
昌吉回族自治州	139.46	36.99	26.52	10166
伊犁哈薩克自治州	459.84	263.26	57.25	7813
伊犁州直屬現(市)	288.47	179.35	62.17	7813
塔城地區	104.48	44.58	42.67	10080
阿勒泰地區	66.89	39.33	58.8	5726
博爾塔拉蒙古自治州	48.73	16.62	34.11	8008
巴音郭楞蒙古自治州	136.6	57.96	42.43	9990
阿克蘇地區	238.97	190.66	79.78	6895
克孜勒蘇柯爾克孜自治州	55.43	51.28	92.51	2426
喀什地區	410.2	381.8	93.08	4270
和田地區	207.58	200.33	96.51	3443

※ 출처: 新疆統計信息網 http://www.xjtj.gov.cn/stats_data/dgbsc/pages/gdz.htm.

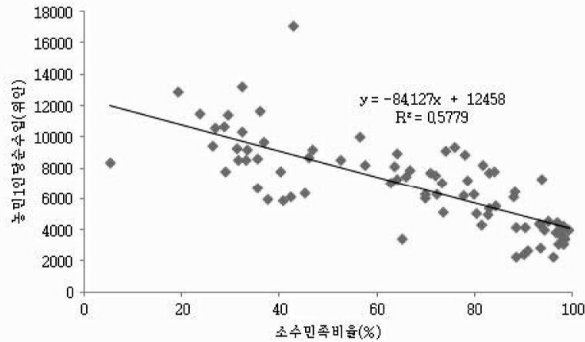
높아질수록 농민 1인당 순수입은 감소하는 것으로 나타났다. 〈표 2〉의 자료를 산포도 도표(scatter diagram)로 나타내면 소수민족 비율과 농민 1인당 수입과 역의 관계에 있는 것을 알 수 있다. 소수민족 비율과 농민 1인당 순수입의 상관관계는 $-0.862(N:16; Sig:0.000)$ 였다. 역의 관계가 큰 것을 알 수 있다.

실제 위구르족과 한족 간에 불평등에 대한 체감은 서로 다르다. 허버트 이(Herbert Yee)의 조사 결과에 의하면 개방정책 이후 위구르족의 생활수준이 한족보다 더 빠르게 높아졌느냐 아니면 느리게 높아졌느냐는 질문에 위구르족의 15.1%는 빠르다고 응답했고 38.0%는 느리게 높아졌다고 응답했다. 이에 반해 한족은 38.0%가 더 빠르다고 응답했고 12.5%가 더 느렸다고 응답했다.¹⁶⁾ 특히 소득에 대한 격차를 위구르족일수록 아주 크게 느끼고 있다. 위구르족 46.6%가 위구르족과 한족 간의 소득격차가 크다고 응답한데 반해 한족은 9.4%가 그렇다고 응답했다.¹⁷⁾

16) Yee 2003, 443.

17) Yee 2003, 444.

〈그림 4〉 신장 내에서의 소수민족 비율과 농민 1인당 순수입과의 관계



III. 제도적 요인

신장에서의 불평등은 제도적 요인에서 찾을 수 있다. 제도가 포용적이면 불평등이 적어지고 제도가 착취적이면 불평등이 증가한다고 할 수 있다.¹⁸⁾ 정치적으로 배제되면 불평등도 증가할 수 있다.

원래 한족은 신장에서 아주 소수였다. 1950년대와 1978년 사이 중국공산당은 3백만 명을 신장으로 이주시켰다. 많은 사람들이 당의 농장에 정착했고 결국 1949년 5%였던 한족 비율을 1978년 40% 이상으로 끌어올린다.¹⁹⁾ 1990년대 면화 생산을 장려하려는 정책은 위구르족의 농업보다도 신장건설병단의 한족 농부들을 선호했다. 신장의 농민들은 면화생산으로 소득을 높이려했지만 자본과 기계설비로 건설병단이 위구르족의 소농보다 더 유리했다. 이것은 한족의 대거 이주를 불러왔다.²⁰⁾ 민족문제를 담당하고 있던 리더주(李德洙)는 1990년 “공작새는 서부로 날아간다(孔雀西部飛)”라고 하여 젊은이들의 서부 진출을 장려했고 장쩌민은 2000년 “신장에 가보지 않으면 기백있는 사람이 아니다(不到新疆不非好漢)”라고 하여 신장 진출을 장려했다.²¹⁾

한족이 증가함에 따라 점차 위구르족이 소외되기 시작하였다. 신장에서 위구르족의 중앙 정부에 대한 의구심은 1950년대 대약진운동때부터 1990년대 서부대개발에 이르기까지 경제적인 “빅 푸쉬(big push)” 정책으로 증폭되었다. 정책이 위로부터 하달되어 위구르족은

18) Acemoglu and Robinson, 2012.

19) Bovingdon 2010, 55.

20) Szaczkiewski 2011, 98.

21) Millward 2007, 309-310.

정책결정에 참여하지 못했기 때문이다.²²⁾ 사실 정치체제는 자치(autonomy)라고 하지만 자치라는 말이 신장의 경우에는 맞지 않는다.²³⁾

소수민족이 중국공산당에 낮게 대표(underrepresented)되어 있다는 연구도 있다. 신장 95.8만 명의 당원 중 소수민족은 37%를 차지한다는 것이다.²⁴⁾ 중국은 구소련의 방식과는 달리 맨 윗자리와 두번째 자리 정식 인원 중 한 명을 한족으로 구성하였다. 이와 반대로 구소련에서는 자치지역의 제1서기들은 소수민족이 맡았다.²⁵⁾ 최종 결정권자는 한족이었다. 1961년 중반 85% 이상의 현장이나 부현장들이 소수민족이었다. 1965년 소수민족 간부는 19만 명 중 10.6만 명을 차지하여 전체의 55.8%를 보였다. 1974년과 1975년 사이에 정부에서의 한족의 숫자는 13.3만 명에서 26.9만 명으로 2배 증가하였다. 1979년에도 소수민족 간부는 간부수의 29%에 불과했다. 후진타오 시대에 들어와서 소수민족 간부가 181,860명으로 증가하였다. 한족 간부는 32만 명에서 23만 명으로 1/4 줄어들었다. 소수민족이 43.1%를 차지하여 1965년에 비해 10% 정도 낮았다. 2000년 124개 현급 서기들은 한족이 맡았다.²⁶⁾ 공산당의 구성에서도 위구르족은 한족에 비해 적다. 1987년 38.4%의 당원들이 소수민족이었다. 1994년에는 소수민족의 비율이 36.7%로 떨어지고 2004년에는 다시 40.3%로 증가하였다.²⁷⁾

장(Zang 2007, 35)이 신장 우루무치 3개 지역(Dongshan, Xinshi, Tianshan)에서 실시한 설문조사 결과를 보면 위구르족이 한족보다 더 교육을 받은 경우에도 한족이 공산당 간부, 국가노동자, 간부나 전문인이 될 가능성이 높다고 조사되었다. 한족은 위구르족보다 높은 관료직 서열을 가진 직장과 연관이 있었다.

당관료, 지방공직자, 국영기업 간부들을 포함한 정부지도간부들의 경우 71%가 한족이다. 전문직의 57%가 한족이다. 농업에서는 24%가 한족이다. 이에 반해 위구르족은 정부지도자들의 17%, 전문직의 30%를 차지한다. 농업에서는 61%를 점하고 있다.²⁸⁾ 소수민족 중국국가기관, 정당기관, 사회단체에서 일하는 사람들의 비율을 보면 2002년 11.13%였다. 1980년대에 비해 국가기관, 당정기관, 사회단체 등에 종사하는 소수민족이 거의 두 배 증가한 셈이다.

2010년의 경우 국가기관, 당조직, 기업 등에서의 책임자의 비율을 보면 중국 전체적으로 한족은 중국 평균인 1.8%인데 반해 위구르족은 0.5%에 불과하다. 이것은 몽고족 1.6%, 회

22) Szadzewski 2011, 98.

23) Bovingdon 2010, 48.

24) Clarke 2007, 344.

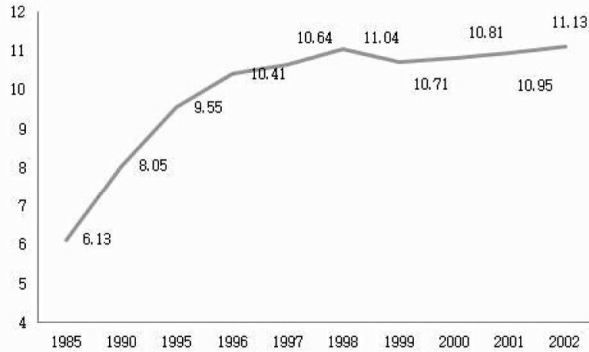
25) Bovingdon 2010, 63.

26) Bovingdon 2010, 62-63.

27) Bovingdon 2010, 63.

28) Layne and Liang, 2010, 8; Zhu and Blachford 2012, 726.

〈그림 5〉 소수민족 중에서 국가기관, 정당기관, 사회단체에 종사하는 비율(단위: %)



※ 출처: 新疆統計信息網 http://www.xjji.gov.cn/stats_data/50years/b1/b1-7.htm.

족 1.7%에도 미치지 못하는 것이다. 전문직의 경우에도 위구르족은 4.2%로 한족 70.0%, 몽고족 9.1%에 비해 낮은 편이다. 이에 비해 농업부분에서는 한족이 46.4%인데 반해 위구르족은 82.7%였다(부록 2 참조).

정부기관에서 위구르족의 낮은 대표성도 문제가 되지만 정부의 불균형 발전 정책에서도 원인을 찾을 수 있다. 선부론(先富論)으로 인해 정책적으로 동부연해지구를 먼저 발전시키고 먼저 개방시키는 전략을 채택함으로써 동부지역과 서부지역 간의 격차가 커졌다는 것이다. 아울러 체제요인 특히 가격제도 때문에 서부가 발전하지 못했다는 이유를 제시하고 있다. 국가가 공업화를 추진하기 위해 자연 자원의 가격을 낮게 유지했기 때문에 서부지역과 농촌지역이 상대적으로 발전에 장애를 받았기 때문에 약자가 더욱 약자가 되는 마태효과(馬太效果: Matthew effect)²⁹⁾가 나타났다고 지적한다.³⁰⁾

특히 신장에서는 일흑일백(一黑一白)이라고 불리는 정책을 추진하였다. 흑색은 석유를 말하고 백색은 면화를 말한다. 이러한 전략은 후래거상(後來居上) 즉, 후발주자가 선두주자를 따라잡게 만들려는 계획이라고 할 수 있다. 그러나 이러한 전략을 채택한 이후 신장의 평균소득과 중국 전체 평균소득과의 격차는 더욱 벌어졌다.³¹⁾ 신장은 1980년대 식량을 자급자족함에 따라 토지가 점차 면화생산으로 넘어갔다. 1990년과 1997년 사이 면화를 심는 지역이 두 배 증가하였다. 2001년에 중국 면화재배의 25%를 차지한다. 2005년 신장에서의 175만 톤의 면화는 농촌소득의 40%를 차지하였다. 지역에 따라서는 70%에 달했다.³²⁾ 문제

29) 마태효과는 마태복음 25장 28-29절에 나오는 구절을 인용한 것이다. “그에게서 그 한 달란트를 빼앗아 열 달란트 가진 자에게 주어라. 무릇 있는 자는 받아 풍족하게 되고 없는 자는 그 있는 것까지 빼앗기리라”라고 되어 있다. 가난한 사람은 더욱 가난해진다는 것을 의미한다.

30) 中共中央宣傳部理論局 2010, 5-6.

31) 오홍엽 2009, 204-205.

32) Millward 2007, 299.

는 신장 면화의 40%가 건설병단 농장에서 재배된다는데 있다.³³⁾ 건설병단은 246만 명의 회원으로 주로 한족이며 427개 공장기업, 국영농장을 운영하며 예산의 80%를 중앙정부로부터 직접 지원받는다. 대부분의 노동을 통한 개혁 캠프는 지역 GDP의 13.2%를 산출한다.³⁴⁾ 2004년의 경우 자본투자의 약 60%를 중앙정부로부터 지원받았다.³⁵⁾ 신장건설병단은 경제 총량에서 차지하는 비중이 2009년 14.2%에서 2011년 14.7%로 증가하였다. 1인당 GDP는 2011년 37,113위안이었다. 도시민 1인당 가처분소득은 16,625위안, 농민 1인당 순수입은 10,233위안이었다.³⁶⁾

위구르족도 면화산업에서 기업가들로 부상하고 있는지와 관련하여 논란이 있다. 맥커라스(Mackerras)와 같은 학자에 의하면 신장의 위구르족과 다른 소수민족들 사이에도 기업계급이 이미 존재한다.³⁷⁾ 면화산업으로 서부지역이 발달하여 위구르족 등 소수민족에서도 기업가 계급이 나타났다고 보는 것이다. 반면에 서부의 많은 사람들 특히 인권운동가들은 신장에서는 면화가 필요로 하는 물이 부족하고 면화산업으로 이익을 보는 사람들이 주로 한족이라고 비판한다. 맥커라스는 두 명의 면화재배업자에게 물이 부족하느냐를 질문하였더니 신장은 물이 부족한 것은 사실이지만 옥수수 재배가 더 물을 많이 사용한다고 대답했다. 한족과의 종족 관계에 대해 그 이유를 질문하였더니 위구르인은 면화가 한족의 작물이어서가 아니라 불평등이 심하기 때문이라고 대답했다.³⁸⁾

IV. 문화적 요인

소수민족과 한족과의 차별은 과거부터 존재했다. 이름에서도 나타난다. 역사적으로 소수민족들은 한족과의 관계에서 이름이 불려지기도 했다. 소수민족은 대체로 경멸적인 이름으로 불려지기도 했다. 오랑캐를 의미하는 적(狄), 만(蠻), 라라(猺) 처럼 개(犬), 치(豕), 충(蟲) 변을 달아 미개인 취급을 했던 것이다.³⁹⁾ 역사적으로도 소수민족지구의 이름을 수원(綏遠), 귀수(歸綏), 적화(迪化), 진남관(鎮南關)이라고 모욕적으로 불렀다.⁴⁰⁾ 중국 공산당은 민족 간 불평등을 없애기 위해 경멸적인 견(犬), 충(蟲)과 같은 변을 단 소수민족 이름들을 사

33) Millward 2007, 300.

34) Clarke 2007, 335.

35) Millward 2007, 302.

36) http://www.xjji.gov.cn/stats_data/zgxi2012/pages/zhsl.htm.

37) Mackerras 2005, 820.

38) Mackerras 2005, 820.

39) 마인 1986, 14.

40) 마인 1986, 40.

용하지 못하게 하기도 했다.

어떤 학자들은 위협 감지 때문에 불평등이 지속된다고 이야기하고 있다. 장(Zang)은 소수민족으로부터의 위협(minority threat)이 불평등을 야기시켰다고 보는 입장이다. 감지된 소수의 위협은 편견과 차별과 연결되어 있으며 불평등에 영향을 미친다는 것이다. 소수로부터 감지된 위협이 크면 클수록 소수민족은 노동시장에서 지배집단으로부터 차별을 받게 되어 있다는 논리이다. 특히 개인적 지배집단보다 국가가 소수의 위협을 감지하는 것이 어떻게 민족 차별을 가져오는지 분석하였다.⁴¹⁾

사실 위구르족과 한족은 서로 다르게 생각한다. 한족은 위구르족을 후진적이고 해방되어야 할 접경지역에 사는 민족으로 본다. 이에 반해 위구르족은 일상생활에서 이방인 취급받는 것을 싫어한다. 위구르족은 자기 민족을 한족이 지배하는 중국에서 사멸해가는 민족으로 상상하고 있다.⁴²⁾ 루델슨(Justin Rudelson)에 의하면 우루무치의 한족은 자신들의 문화가 진보, 기회, 과학, 이성의 문화이고 위구르족 문화는 후진, 빈곤, 허약, 미신적이고 봉건적이라고 본다. 게다가 위구르족은 중국공산주의의 무신론을 거부하고 근대화와 사회해방을 반대한다. 물론 위구르 지식인들 중 위구르족이 게으르고 전통적이고 사회적으로 순진하다는 평가를 하기도 한다.⁴³⁾ 특히 위구르족은 중국에서도 차별받는 소수민족이라고 할 수 있다. 한족에게는 이슬람이라는 이유로 테러집단으로 인식될 수 있으며 “훔치고, 빼앗고, 마약한다”는 이미지가 굳어져 있다.⁴⁴⁾

허버트 이(Herbert Yee)가 316개 설문지를 돌려 조사한 결과를 보자. 샘플 중 58.8%가 소득이 10,000위안 이하였고 29.7%가 10,000-20,000위안이었다. 한족이 위구르족보다 더 영리하나(cleverer)는 설문조사에 위구르족 36.4%가 위구르족이 한족보다 영리하다고 믿고 있었고, 한족은 28.5%가 한족이 위구르족보다 영리하다고 믿고 있었다. 위구르족의 44.1%, 한족의 42.5%는 두 민족이 똑같다고 응답했다.⁴⁵⁾ 대부분의 위구르족이 정직하고 믿을만한가라는 질문에 위구르족의 72.6%가 동의한데 반해 한족의 58.4%가 그렇다고 응답했다.⁴⁶⁾

근원적으로는 이슬람 종교가 경제발전에 저해된다는 논리도 있다. 1988년 카스 지역 두 개 촌에 대한 조사에 의하면 90% 이상의 농민들이 소득 증가의 주요 원인을 알라의 도움이라고 말했다. 이처럼 무슬림들은 부지런하게 노동을 하지 않으려 한다는 것이다.⁴⁷⁾ 일반적 무슬림의 부모들은 자신의 아이들이 문맹을 벗어나 가족일을 할 수 있을 정도의 교

41) Zang 2012, 520.

42) Tobin 2011, 22.

43) Zang 2007, 27.

44) 오홍엽 2009, 38.

45) Yee 2003, 439.

46) Yee 2003, 440.

47) 오홍엽 2009, 43.

육을 받도록 하고 졸업장을 받는데 만족한다. 이것은 아이들을 좋은 대학에 보내려는 간부들과는 차이가 난다.⁴⁸⁾ 제5차 중국인구보편조사에 따르면 중학교 교육을 받은 사람들은 전체 위구르족의 약 1/5을 넘을 정도로 위구르족의 전반적인 교육수준은 한족에 비해 많이 뒤떨어진다.⁴⁹⁾

조혼제도도 이러한 불평등과 빈곤의 요인이 될 수 있다. 남자 12세, 여자 9세가 되면 결혼하는 조혼 관습 등이 불평등과 빈곤의 요인이라고 볼 수 있다. 카스지역 싸처현과 아러러향 현 사와라촌의 경우 가장 어린 조혼 연령은 남성 14세, 여성 12세였다.⁵⁰⁾ 경제적 부담을 줄이기 위해 어린 자녀들을 출가시킬 수 있겠지만 조혼은 교육받을 수 있는 기간을 줄어들게 하여 불평등이 지속될 가능성을 높인다. 이러한 문화적 요인들이 위구르족으로 하여금 한족과 불평등을 지속시키는 요인이라고 볼 수 있다.

문제는 공동체적인 문화가 여전히 존속하고 있어 불평등이 지속된다고 볼 수도 있다. “비싼 옷을 입고 미신숭배에 돈을 쓰고 먹고 마시는데 돈을 쓰는(穿在銀上, 用在鬼上, 吃在酒上)” 소비행태가 지속되기 때문이다. 보석 등으로 치장하거나 미신 숭배에 돈을 쓰거나 먹고 마시는 문화가 존속하고 있다. 아울러 농목축의 전통으로 공동으로 생활하려는 성향 즉, 토지를 공동으로 경작하고 음식도 나눠먹고 어려움과 즐거움도 같이 겪는 전통(有田同耕, 有食同吃, 有難同當, 有福同享)이 강하게 남아 있다. 특히 돈과 재물을 경시하는 성향(重義經財, 輕商賤役)이 강하게 남아 있다.⁵¹⁾ 이러한 요인들이 위구르족과 한족의 격차를 더욱 벌리는 결과를 초래한다고 볼 수 있다.

V. 결론

신장에서 위구르족과 한족 간에 왜 불평등이 나타나고 존속하게 되는지를 제도적 요인과 문화적 요인으로 설명할 수 있다. 제도적으로 불평등이 존속되는 이유는 배제적인(exclusive) 또는 추출적인(extractive) 제도가 자리잡고 포괄적인(inclusive) 제도가 정착되지 못하기 때문이다.⁵²⁾ 자치라는 이름으로 위구르족의 자치를 허용하고 있지만 한족의 이주를 통해 한족의 비율이 높아져왔고 여기에다가 위구르족이 정책결정 과정 등에서 참여를

48) Yi 2008, 95.

49) 오홍엽 2009, 236.

50) 오홍엽 2009, 134.

51) 任福耀·王洪瑞 2003, 393-396.

52) 포괄성과 배제성을 불평등, 빈곤과 연결시켜 설명하는 학자는 아세모글루와 로빈슨(Acemoglu and Robinson 2012)이 있고 민주주의와 연결시켜 설명하는 학자는 레이놀드(Reynolds 1999)가 있다.

못하게 되어 결국 불평등을 지속시키는 결과를 가져왔다. 아울러 국가정책적으로 동부 중국의 경제발전에 집중하다보니 서부가 소외를 받게 된 것이다. 이러한 제도적 차원의 문제와 관련하여 레이파르트(Lijphart 2004, 96-97)는 종족적으로 균열된 사회에서 민주주의가 발전하고 평등한 체제가 이루어지기 위해서는 종족 간의 권력공유(power sharing)가 있어야 한다고 주장한다. 그러나 레이파르트가 제시하는 비례대표제 등을 통한 권력공유는 일당국가에서는 불가능할 것이다. 가능하다면 소수민족 우대차원의 할당제를 통해 소수민족의 이익을 반영할 수 있을 것이다. 신장의 경우 자치가 허용되고 있지만 위구르족 등 소수민족들이 배제되고 있다.

문화적으로 보면 한족과 위구르족은 종교적으로 인종적으로 언어적으로 다르기 때문에 갈등이 있을 수밖에 없다. 이러한 종족, 종교, 언어의 파편화(fractionalization)⁵³⁾가 심할수록 사회는 불안정해지기 마련이다. 서로 다른 종족을 백안시하는 경향이 나타날 수 있다. 아울러 지리기후적인 요인으로 인해 열악한 환경에 있게 되면 생존을 위해 공동체적인 가치가 존중되고 개인주의적 경향은 배제되는 것이다. 물 부족 등 열악한 환경속에서 위구르족에게는 공동체적인 전통이 강하게 남아있어 한족과의 갈등을 유발하는 요인이 되는 것이다. 잉글하트(Inglehart 2007, 30)는 생존가치에서 자기표현가치로 변화하는 것은 본질적으로 민주주의에 이르게 한다고 지적한 바 있다. 물론 잉글하트가 지적하듯 사회경제적 발전을 이루게 되면 경제적으로 불안정을 감소시켜 사회의 자율성이 높아지고 민주주의적으로 변하게 되는 사회경제발전에 의한 해방효과(emancipative effect)를 가져올 수 있다. 그러나 사회경제가 발전하지 못하고 여전히 불평등과 빈곤에 시달리다보면 생존가치를 벗어나지 못하게 되어 악순환이 계속되는 셈이다. 위구르족의 경우 생존가치적 정향에서 벗어나지 못하고 있다고 보아야 할 것이다.

결국, 이러한 제도적, 문화적 요인으로 인한 불평등이 지속되면 위구르족으로 하여금 한족에 의해 차별받고 있다는 느낌을 강화시켜 주게 될 것이다. 위구르 경제학자 일함 토히티(Ilham Tohti)는 2009년 당국에 체포되기 전에 “이민은 한족과 원주민인 위구르족 간의 평등한 발전 없이는 평화도 없다는 것을 알아야 한다”고 역설하였다(Finley 2011, 86). 신장에서는 분리운동이 자주 일어나고 위구르족과 한족과의 갈등이 폭발하기도 했다. 물론 위구르족 대다수가 한족의 존재를 부정하는 것은 아니라고 볼 수 있다. 허버트 이의 조사결과에서 서로 상대민족에 대해 반감을 가지고 있는나는 설문에 대해 위구르족의 11.7%, 한족의 3.3%가 그렇다고 말했다.⁵⁴⁾ 한족이 신장에 이주하는 것에 대한 설문에 위구르족 40.4%가 환영, 25.4%가 반대했

53) 파편화 개념은 Alesina et al. 2003, 157-158 참조.

54) Yee 2003, 439.

고 한족은 65.2%가 환영, 4.9%가 반대했다.⁵⁵⁾ 위구르족의 한족에 대한 이러한 태도는 대체로 이슬람적인 주체성의 문제와도 직결된다. 위구르족 지식인들은 범이슬람적인 주체성을 가지고 있다. 이에 반해 중등소득과 가난한 농민들은 신앙이 깊은 무슬림이며 “오아시스(oasis)” 주체성을 가지고 있다. 그러나 위구르 상인들과 부농들은 중국의 경제발전으로 혜택을 보아 자신을 중국시민으로 생각하고 있다.⁵⁶⁾ 위구르족 내에서도 한족에 대한 태도에서 차이를 보이고 있지만 위구르족은 한족에 대해 어느 정도 부정적 태도를 가지고 있고 이것을 위구르족 운동가들이 독립운동으로 동원하는 것이다.

불평등의 문제로 인한 민족분규를 피하기 위해 중국 정부는 빈곤을 해결하려고 노력하고 있다. 1인당 순수입이 670위안 이하인 빈곤호에 대해 농업세, 목축업세, 농림특산세를 면제하는 등 지원을 하고 있다. 1인당 식량이 300kg 이하인 빈곤호에 대해서는 식량수매의무를 면제하였다. 이외에도 빈곤지역에서는 학비와 잡비에 대해서는 일비제(一費制)를 시행하여 초중에서는 매년 매학기 115위안, 소학에서는 60위안을 초과하지 못하도록 했다.⁵⁷⁾ 우루무치를 중심으로 석유화학, 전기화학 등을 중심으로 한 텐산북과경제지대(天山北坡經濟帶)를 발전시켜 2011년 텐산북과경제지대는 전체 신장 GDP의 68.2%를 차지하였다. 텐산남과경제지대(天山南坡經濟帶)는 석유화학을 위주한 중공업과 방직 등을 위주한 경공업 발전을 꾀한다는 것이다. 남강의 경우는 농산물 위주의 가공특산품을 발전시켜 “북쪽 지역으로 하여금 남쪽 지역을 이끌어가는(促北扶南)” 전략을 제시하고 있다. 이를 통해 변방 지역을 부흥시키겠다는 발상이다.⁵⁸⁾

자원이 풍부한 신장은 사실 자원만 가지고도 불평등과 빈곤을 해결할 수 있을 것이다. 신장은 석유, 석탄, 천연가스 보유고에서 중국전체의 각각 30%, 40%, 35%를 차지하기 때문이다. “서부의 풍부한 자원인 가스를 동부로 보내는(西氣東輸)” 상황에서 자원을 중국내지에 너무 싸게 팔고 있고 자원개발로 인한 이득이 위구르족에게 배분되지 않기 때문에 불평등이 심해지는 것이다. “금사발을 들고 굶주리는 현상(守著金飯碗受窮)”이 나타나는 것이다. 신장의 경우 위구르족이 자원의 이용에서 소외되지 않는다면 어느 정도 불평등은 해소될 수 있을 것이다.⁵⁹⁾ 위구르족과 한족 간의 불평등이 악화되면 종족 간 갈등도 증가하게 될 것이다.

55) Yee 2003, 442.

56) Mackerras 2005b, 7.

57) <http://www.xjji.gov.cn/xblkf/js1-7.htm>.

58) http://www.xjji.gov.cn/stats_data/zgxj2012/pages/zhs1.htm.

59) 물론 자원이용에서 소외되지 않는다 하더라도 자원이 풍부한 국가나 지역은 “자원의 저주(resources curse)”가 작용하여 발전하지 못하고 정체되어 불평등이 지속될 가능성도 배제할 수는 없다.

참고문헌

- 마인. 1986. 『중국소수민족상식』. 북경: 민족출판사.
- 오홍엽. 2009. 『중국 신장: 위구르족과 한족의 갈등』. 서울: 친디루스.
- 王拴乾. 2003. 『光辉新疆』. 乌鲁木齐: 新疆人民出版社.
- 任福耀·王洪瑞. 2003. 『中國反腐敗理論實踐』. 北京: 人民出版社.
- 中共中央宣傳部理論局. 2010. 『七个怎么看』. 北京: 學習出版社.
- 中共中央宣傳部理論局. 2011. 『从怎么着到怎么办』. 北京: 學習出版社.
- Acemoglu, Daron and James A. Robinson. 2012. *Why Nations Fail: The Origins of Power, Prosperity, and Poverty*. New York: Crown Business.
- Alesina, Alberto, Arnaud Devleeschauwer, William Easterly, Sergio Kurlat and Romain Wacziarg. 2003. “Fractionalization.” *Journal of Economic Growth* 8: 155-194.
- Bovington, Gardner. 2010. *The Uyghurs: Strangers in their Own Land*. New York: Columbia University Press.
- Cao, Huhua. 2010. “Urban Rural Income Disparity and Urbanization: What Is the Role of Spatial Distribution of Ethnic Groups? A Case Study of Xinjiang Uyghur Autonomous Region in Western China.” *Regional Studies*, 44(8): 965-982.
- Chaudhuri, Debasish. 2010. “Minority Economy in Xinjiang—A Source of Uyghur Resentment.” *China Report*, 46(1): 9-27.
- Clarke, Michael. 2007. “China’s Internal Security Dilemma and the “Great Western Development”: The Dynamics of Integration, Ethnic Nationalism and Terrorism in Xinjiang.” *Asian Studies Review*, 31: 323-342.
- Dillon, Michael. 2004. *Xinjiang- China’s Muslim Far Northwest*. London: Routledge.
- Gustafsson, Björn and Li Shi. 2003. “The Ethnic Minority-Majority Income Gap in Rural China during Transition.” *Economic Development and Cultural Change*, 51(4): 805-822.
- Finley, Joanne S. 2011. “No Rights without Duties: Minzu Pingdeng in Xinjiang since the 1997 Ghulia Disturbances.” *Inner Asia*, 13: 73-96.
- Hannum, Emily and Yu Xie. 1998. “Ethnic Stratification in Northwest China: Occupational Differences Between Han Chinese and National Minorities in Xinjiang, 1982-1990.” *Demography*, 35(3): 323-333.
- Inglehart, Ronald. 2007. “Mapping Global Value.” In *Measuring and Mapping Cultures: 25 Years of Comparative Value Surveys*, ed. Yilmaz Esmar and Thorleif Pettersson, pp.

11-32. Leiden: Brill.

- Layne, China and Zai Liang. 2010. "Migration, Occupational Attainment, and Han-minority Relations in Xinjiang, China." Paper presented at the American Sociological Association Annual Meeting, Boston, 2008.
- Lijphart, Arend. 2004. "Constitutional Design for Divided Societies." *Journal of Democracy*, 15(2): 96-109.
- Mackerras, Colin. 2005. "China's Ethnic Minorities and the Middle Classes: an Overview." *International Journal of Social Economics*, 32(9): 814-826.
- Mackerras, Colin. 2005b. "Some Issues of Ethnic and Religious Identity among China's Islamic Peoples." *Asian Ethnicity*, 6(1): 3-18.
- Millward, James A. 2007. *Eurasian Crossroads: A History of Xinjiang*. New York: Columbia University Press.
- Reynolds, Andrew. 1999. *Electoral Systems and Democratization in Southern Africa*. Oxford: Oxford University Press.
- Szadziewski, Henryk. 2011. "Commanding the Economy: the Recurring Patterns of Chinese Central Government Development Planning among Uyghurs in Xinjiang." *Inner Asia*, 13: 97-116.
- Tobin, David. 2011. "Competing Communities: Ethnic Unity and Ethnic Boundaries on China's North-West Frontier." *Inner Asia*, 13: 7-25.
- Yee, Herbert S. 2003. "Ethnic Relations in Xinjiang: a survey of Uyghur-Han relations in Urumqi." *Journal of Contemporary China*, 12(36): 431-452.
- Yi, Lin. 2008. *Cultural Exclusion in China: State Education, Social Mobility and Cultural Differences*. London: Routledge.
- Zang, Xiaowei. 2007. "Minority Ethnicity, Social Status and Uyghur Community Involvement in Urban Xinjiang." *Asian Ethnicity*, 8(1): 25-42.
- Zang, Xiaowei. 2012. "Group Threat and Ethnic Variation in Party Membership Attainment in China." *Journal of Contemporary China*, 21(75): 519-530.
- Zhu, Yuchao and Dongyan Blachford. 2012. "Economic Expansion, Marketization and their Social Impact on China's Ethnic Minorities in Xinjiang and Tibet." *Asian Survey*, 52(4): 714-733.

<부록 1> 각 현(시)에서의 소수민족 비율과 농민1인당 수입, 2011년

각현(시) [㉠]	총인구 [㉡]	소수민족인구 [㉢]	소수민족비율(%) [㉣]	인구밀도 [㉤] (평/km ²) [㉥]	농민 1인당 순수입(위안) [㉦]
乌鲁木齐市 [㉧]	5.78 [㉨]	3.85 [㉩]	96.63 [㉪]	5.9 [㉫]	7851 [㉬]
吐鲁番市 [㉭]	28.35 [㉮]	22.61 [㉯]	97.23 [㉰]	20.86 [㉱]	6311 [㉲]
鄯善县 [㉳]	22.95 [㉴]	16.6 [㉵]	95.03 [㉶]	5.99 [㉷]	6304 [㉸]
托克逊县 [㉹]	11.89 [㉺]	10.01 [㉻]	88.34 [㉼]	7.58 [㉽]	5570 [㉾]
哈密市 [㉿]	45.79 ^㊀	13.31 ^㊁	82.94 ^㊂	5.35 ^㊃	7773 ^㊄
巴里坤哈萨克自治县 ^㊅	10.32 ^㊆	3.87 ^㊇	97.89 ^㊈	2.79 ^㊉	5938 [㊊]
伊吾县 [㊋]	2.28 [㊌]	1.46 [㊍]	82.99 [㊎]	1.17 [㊏]	7238 [㊐]
昌吉市 [㊑]	36.33 [㊒]	9.78 [㊓]	98.33 [㊔]	48.4 [㊕]	10536 [㊖]
阜康市 [㊗]	16.76 [㊘]	4.8 [㊙]	96.85 [㊚]	19.63 [㊛]	10666 [㊜]
呼图壁县 [㊝]	21.81 [㊞]	5.14 [㊟]	64.06 [㊠]	23.15 [㊡]	11496 [㊢]
玛纳斯县 [㊣]	17.6 [㊤]	3.4 [㊥]	93.18 [㊦]	18.34 [㊧]	12868 [㊨]
奇台县 [㊩]	23.97 [㊪]	6.33 [㊫]	88.61 [㊬]	14.41 [㊭]	9421 [㊮]
吉木萨尔县 [㊯]	14.06 [㊰]	4.39 ^㊱	99.34 ^㊲	17.27 ^㊳	9232 ^㊴
木垒哈萨克自治县 ^㊵	8.93 ^㊶	3.16 ^㊷	98.25 ^㊸	6.71 ^㊹	6720 ^㊺
伊宁市 ^㊻	50.39 ^㊼	32.28 ^㊽	98.57 ^㊾	960 ^㊿	8937 ^㊀
奎屯市 ^㊁	30.75 ^㊂	1.61 ^㊃	52.64 ^㊄	277.02 ^㊅	8370 ^㊆
伊宁县 ^㊇	42.68 ^㊈	35.42 ^㊉	98.02 [㊊]	91.17 [㊋]	7718 [㊌]
察布查尔锡伯自治县 [㊍]	19.3 [㊎]	12.72 [㊏]	98.21 [㊐]	43.15 [㊑]	7406 [㊒]
霍城县 [㊓]	40.42 [㊔]	23.25 [㊕]	57.52 [㊖]	74.43 [㊗]	8171 [㊘]
巩留县 [㊙]	20.11 [㊚]	14.25 [㊛]	90.95 [㊜]	46.47 [㊝]	7705 [㊞]
新源县 [㊟]	31.16 [㊠]	19.82 [㊡]	79.75 [㊢]	45.73 [㊣]	8131 [㊤]
昭苏县 [㊥]	18.46 [㊦]	13.3 [㊧]	84.07 [㊨]	16.59 [㊩]	7509 [㊪]
特克斯县 [㊫]	16.78 [㊬]	13.16 [㊭]	81.72 [㊮]	21.62 [㊯]	7166 [㊰]
尼勒克县 ^㊱	18.43 ^㊲	13.52 ^㊳	80.36 ^㊴	18.19 ^㊵	7023 ^㊶
塔城市 ^㊷	17.04 ^㊸	6.27 ^㊹	94.25 ^㊺	42.7 ^㊻	9627 ^㊼
乌苏市 ^㊽	22.77 ^㊾	8.23 ^㊿	88.09 ^㊀	15.92 ^㊁	11620 ^㊂
额敏县 ^㊃	21.79 ^㊄	10 ^㊅	63.61 ^㊆	23.06 ^㊇	8699 ^㊈
沙湾县 ^㊉	21.61 [㊊]	6.97 [㊋]	96.14 [㊌]	17.05 [㊍]	13187 [㊎]
托里县 [㊏]	10.02 [㊑]	7.37 [㊒]	78.02 [㊓]	5.01 [㊔]	5153 [㊕]
裕民县 [㊖]	5.91 [㊗]	2.38 [㊘]	82.67 [㊙]	9.67 [㊚]	7786 [㊛]
和布克赛尔蒙古自治县 [㊜]	5.34 [㊝]	3.36 [㊞]	72.33 [㊟]	1.89 [㊠]	7058 [㊡]
阿勒泰市 [㊢]	23.48 [㊣]	9.55 [㊤]	29.54 [㊥]	21.69 [㊦]	5865 [㊧]
布尔津县 [㊨]	7.22 [㊩]	5.05 [㊪]	93.81 [㊫]	6.97 [㊬]	6005 [㊭]
富蕴县 [㊮]	9.53 [㊯]	7.41 [㊰]	98.26 ^㊱	2.96 ^㊲	6236 ^㊳
福海县 ^㊴	7.54 ^㊵	3.4 ^㊶	93.44 ^㊷	2.27 ^㊸	6389 ^㊹

哈巴河县 ^o	8.75 ^o	6.11 ^o	70.86 ^o	10.71 ^o	6260 ^o
青河县 ^o	6.43 ^o	5.24 ^o	73.36 ^o	4.08 ^o	4288 ^o
吉木乃县 ^o	3.94 ^o	2.57 ^o	29.07 ^o	5.51 ^o	3366 ^o
博乐市 ^o	26.69 ^o	8.85 ^o	72.05 ^o	33.88 ^o	8526 ^o
精河县 ^o	14.44 ^o	4.56 ^o	78.43 ^o	12.92 ^o	8470 ^o
温泉县 ^o	7.6 ^o	3.21 ^o	65.91 ^o	12.92 ^o	6085 ^o
库尔勒市 ^o	54.2 ^o	16.01 ^o	84.19 ^o	75.11 ^o	11373 ^o
轮台县 ^o	11.61 ^o	8.82 ^o	45.89 ^o	8.2 ^o	9307 ^o
尉犁县 ^o	10.97 ^o	3.54 ^o	26.92 ^o	1.85 ^o	10280 ^o
若羌县 ^o	3.36 ^o	1.44 ^o	40.67 ^o	0.17 ^o	17080 ^o
且末县 ^o	6.54 ^o	4.85 ^o	56.49 ^o	0.47 ^o	9105 ^o
焉耆回族自治县 ^o	16.87 ^o	9.53 ^o	46.81 ^o	69.1 ^o	10008 ^o
和静县 ^o	19.42 ^o	9.09 ^o	33.16 ^o	5.57 ^o	9154 ^o
和硕县 ^o	7.53 ^o	2.51 ^o	75.97 ^o	5.87 ^o	9151 ^o
博湖县 ^o	6.11 ^o	2.17 ^o	36.14 ^o	17.06 ^o	8568 ^o
阿克苏市 ^o	49.62 ^o	26.12 ^o	77.75 ^o	35.47 ^o	8494 ^o
温宿县 ^o	24.57 ^o	19.17 ^o	73.55 ^o	17.3 ^o	8826 ^o
库车县 ^o	46.93 ^o	41.46 ^o	32.25 ^o	32.14 ^o	6454 ^o
沙雅县 ^o	25.86 ^o	21.74 ^o	26.41 ^o	8.09 ^o	7734 ^o
新和县 ^o	16.96 ^o	15.91 ^o	36.8 ^o	29.16 ^o	7270 ^o
拜城县 ^o	23.09 ^o	20.34 ^o	69.83 ^o	14.85 ^o	6091 ^o
乌什县 ^o	21.75 ^o	20.5 ^o	81.49 ^o	23.94 ^o	4007 ^o
阿瓦提县 ^o	25.27 ^o	20.65 ^o	88.53 ^o	19.09 ^o	8201 ^o
柯坪县 ^o	4.92 ^o	4.77 ^o	23.57 ^o	5.64 ^o	3831 ^o
阿图什市 ^o	25.09 ^o	22.82 ^o	69.94 ^o	15.53 ^o	2670 ^o
阿克陶县 ^o	20.23 ^o	19.45 ^o	74.16 ^o	8.24 ^o	2211 ^o
阿合奇县 ^o	5.84 ^o	5.17 ^o	28.64 ^o	3.35 ^o	2227 ^o
乌恰县 ^o	4.27 ^o	3.85 ^o	96.95 ^o	3.07 ^o	2383 ^o
喀什市 ^o	48.02 ^o	39.83 ^o	31.58 ^o	2408.48 ^o	5359 ^o
疏附县 ^o	33.58 ^o	33.02 ^o	31.22 ^o	101.04 ^o	4183 ^o
疏勒县 ^o	34.33 ^o	31.99 ^o	37.5 ^o	138.12 ^o	4419 ^o
英吉沙县 ^o	27.4 ^o	26.92 ^o	90.16 ^o	84.99 ^o	3579 ^o
泽普县 ^o	20.89 ^o	17.27 ^o	66.61 ^o	252.59 ^o	4945 ^o
莎车县 ^o	81.38 ^o	78.64 ^o	93.44 ^o	89.75 ^o	3800 ^o
叶城县 ^o	45.71 ^o	43.44 ^o	32.27 ^o	15.57 ^o	4578 ^o
麦盖提县 ^o	25.61 ^o	20.58 ^o	45.09 ^o	24.92 ^o	5037 ^o
岳普湖县 ^o	16 ^o	14.95 ^o	19.32 ^o	59.27 ^o	4336 ^o
伽师县 ^o	39.86 ^o	39.02 ^o	90.43 ^o	59.78 ^o	4066 ^o
巴楚县 ^o	33.62 ^o	32.56 ^o	62.92 ^o	17.78 ^o	4501 ^o

喀什库干塔吉克自治县 ^o	3.81 ^o	3.56 ^o	42.24 ^o	0.75 ^o	2855 ^o
和田市 ^o	32.14 ^o	28.48 ^o	35.39 ^o	648.12 ^o	4099 ^o
和田县 ^o	27.15 ^o	26.97 ^o	65.23 ^o	6.64 ^o	3987 ^o
墨玉县 ^o	53.11 ^o	51.64 ^o	33.33 ^o	20.73 ^o	3068 ^o
皮山县 ^o	26.56 ^o	26.18 ^o	40.27 ^o	6.67 ^o	3380 ^o
洛浦县 ^o	24.06 ^o	23.63 ^o	35.52 ^o	16.84 ^o	3428 ^o
策勒县 ^o	15.53 ^o	15.26 ^o	5.24 ^o	4.95 ^o	3041 ^o
于田县 ^o	25.27 ^o	24.77 ^o	64.04 ^o	6.46 ^o	3350 ^o
民丰县 ^o	3.76 ^o	3.4 ^o	42.86 ^o	0.65 ^o	4111 ^o

※ 출처: 新疆統計信息網 http://www.xjtj.gov.cn/stats_data/lqgbsc/pages/gxs.htm.

〈부록 2〉 중국에서의 각 민족의 직업형태, 2010년 인구보통조사

민족 ^o	합계 ^o	국가기관, 당조직, 기업, 사업단위 책임자 ^o	전문기 술인원 ^o	사무관 련직원 ^o	상업 서비스 인원 ^o	농, 임, 목, 어, 수리업 생산인원 ^o	생산, 운수설비조 작관련인원 ^o	기타 업종인원 ^o
총계 ^o	71657149 ^o	1.8 ^o	6.8 ^o	4.3 ^o	16.2 ^o	48.3 ^o	22.5 ^o	0.1 ^o
汉族 ^o	65624215 ^o	1.8 ^o	7.0 ^o	4.5 ^o	16.8 ^o	46.4 ^o	23.4 ^o	0.1 ^o
蒙古族 ^o	303414 ^o	1.6 ^o	9.1 ^o	5.1 ^o	11.1 ^o	63.3 ^o	9.8 ^o	0.1 ^o
回族 ^o	514834 ^o	1.7 ^o	6.7 ^o	4.4 ^o	19.4 ^o	52.7 ^o	15.0 ^o	0.1 ^o
藏族 ^o	323034 ^o	0.8 ^o	5.1 ^o	2.7 ^o	4.9 ^o	83.0 ^o	3.5 ^o	0.1 ^o
维吾尔族 ^o	548294 ^o	0.5 ^o	4.2 ^o	1.9 ^o	5.9 ^o	82.7 ^o	4.6 ^o	0.1 ^o
苗族 ^o	505013 ^o	0.5 ^o	3.1 ^o	1.9 ^o	6.7 ^o	70.4 ^o	17.3 ^o	0.1 ^o
彝族 ^o	516304 ^o	0.5 ^o	2.8 ^o	1.6 ^o	5.0 ^o	82.6 ^o	7.4 ^o	0.0 ^o
壮族 ^o	968330 ^o	0.6 ^o	4.1 ^o	2.4 ^o	9.4 ^o	69.2 ^o	14.1 ^o	0.1 ^o
布依族 ^o	151747 ^o	0.6 ^o	3.6 ^o	2.2 ^o	6.2 ^o	69.3 ^o	18.2 ^o	0.1 ^o
朝鲜族 ^o	72349 ^o	3.9 ^o	13.4 ^o	6.5 ^o	33.0 ^o	26.4 ^o	16.7 ^o	0.1 ^o
满族 ^o	558527 ^o	1.8 ^o	7.3 ^o	4.0 ^o	13.2 ^o	58.4 ^o	15.2 ^o	0.0 ^o
侗族 ^o	160170 ^o	0.7 ^o	4.5 ^o	2.7 ^o	9.0 ^o	63.4 ^o	19.7 ^o	0.1 ^o
瑶族 ^o	156483 ^o	0.6 ^o	3.7 ^o	2.2 ^o	6.3 ^o	73.8 ^o	13.4 ^o	0.1 ^o
白族 ^o	108841 ^o	0.9 ^o	5.9 ^o	3.3 ^o	9.7 ^o	66.7 ^o	13.5 ^o	0.0 ^o
土家族 ^o	419146 ^o	0.9 ^o	5.1 ^o	3.1 ^o	10.7 ^o	60.2 ^o	19.9 ^o	0.1 ^o
哈尼族 ^o	101966 ^o	0.4 ^o	2.6 ^o	1.5 ^o	7.0 ^o	78.7 ^o	9.8 ^o	0.0 ^o
哈萨克族 ^o	63442 ^o	1.2 ^o	7.4 ^o	3.7 ^o	5.2 ^o	77.6 ^o	4.9 ^o	0.0 ^o
傣族 ^o	79231 ^o	0.4 ^o	3.2 ^o	1.9 ^o	7.8 ^o	80.5 ^o	6.3 ^o	0.0 ^o
黎族 ^o	81558 ^o	0.6 ^o	2.9 ^o	2.3 ^o	7.1 ^o	81.2 ^o	5.9 ^o	0.0 ^o
傈僳族 ^o	46163 ^o	0.3 ^o	1.9 ^o	1.2 ^o	3.1 ^o	89.7 ^o	3.9 ^o	0.0 ^o
佤族 ^o	28110 ^o	0.3 ^o	2.8 ^o	1.6 ^o	5.9 ^o	75.9 ^o	13.5 ^o	- ^o

畚族 ^o	36187 ^o	1.6 ^o	4.9 ^o	3.0 ^o	14.4 ^o	50.5 ^o	25.5 ^o	0.1 ^o
高山族 ^o	218 ^o	4.1 ^o	8.7 ^o	11.0 ^o	17.0 ^o	44.0 ^o	15.1 ^o	- ^o
拉祜族 ^o	33289 ^o	0.4 ^o	1.9 ^o	1.1 ^o	4.6 ^o	87.1 ^o	4.9 ^o	0.0 ^o
水族 ^o	22715 ^o	0.4 ^o	3.0 ^o	1.6 ^o	5.0 ^o	75.3 ^o	14.6 ^o	0.0 ^o
东乡族 ^o	41247 ^o	0.4 ^o	1.5 ^o	0.9 ^o	5.7 ^o	88.0 ^o	3.4 ^o	0.0 ^o
纳西族 ^o	19511 ^o	1.0 ^o	7.4 ^o	5.5 ^o	12.7 ^o	67.4 ^o	6.0 ^o	0.0 ^o
景颇族 ^o	8861 ^o	0.5 ^o	2.9 ^o	3.1 ^o	6.3 ^o	82.3 ^o	4.9 ^o	- ^o
柯尔克孜族 ^o	8587 ^o	1.7 ^o	6.3 ^o	3.2 ^o	4.0 ^o	81.6 ^o	3.1 ^o	0.0 ^o
土族 ^o	16035 ^o	1.1 ^o	6.9 ^o	3.4 ^o	7.4 ^o	68.8 ^o	12.4 ^o	0.0 ^o
达斡尔族 ^o	5806 ^o	2.4 ^o	13.7 ^o	8.6 ^o	13.3 ^o	51.6 ^o	10.4 ^o	0.1 ^o
仫佬族 ^o	10448 ^o	1.6 ^o	6.6 ^o	4.1 ^o	13.3 ^o	55.6 ^o	18.8 ^o	0.1 ^o
羌族 ^o	18356 ^o	0.9 ^o	4.0 ^o	2.6 ^o	8.8 ^o	72.9 ^o	10.7 ^o	0.1 ^o
布朗族 ^o	7464 ^o	0.4 ^o	2.8 ^o	1.4 ^o	4.3 ^o	85.5 ^o	5.6 ^o	- ^o
撒拉族 ^o	5630 ^o	1.7 ^o	4.6 ^o	2.4 ^o	19.2 ^o	65.1 ^o	6.9 ^o	0.1 ^o
毛南族 ^o	5770 ^o	0.9 ^o	5.9 ^o	3.5 ^o	8.1 ^o	63.3 ^o	18.2 ^o	0.0 ^o
仡佬族 ^o	26557 ^o	1.2 ^o	6.4 ^o	3.4 ^o	8.3 ^o	61.6 ^o	19.1 ^o	0.1 ^o
锡伯族 ^o	9946 ^o	1.9 ^o	10.3 ^o	5.8 ^o	15.4 ^o	53.6 ^o	13.1 ^o	0.0 ^o
阿昌族 ^o	2152 ^o	0.6 ^o	3.5 ^o	1.9 ^o	5.3 ^o	78.9 ^o	9.8 ^o	- ^o
普米族 ^o	2446 ^o	0.9 ^o	4.5 ^o	2.8 ^o	8.2 ^o	77.8 ^o	5.8 ^o	- ^o
塔吉克族 ^o	2124 ^o	0.9 ^o	5.0 ^o	1.6 ^o	1.9 ^o	88.3 ^o	2.3 ^o	- ^o
怒族 ^o	2222 ^o	0.9 ^o	4.3 ^o	2.8 ^o	5.7 ^o	80.1 ^o	6.2 ^o	- ^o
乌孜别克族 ^o	377 ^o	2.9 ^o	14.1 ^o	12.7 ^o	21.0 ^o	31.6 ^o	17.8 ^o	- ^o
俄罗斯族 ^o	618 ^o	4.2 ^o	24.3 ^o	14.2 ^o	22.2 ^o	16.3 ^o	18.8 ^o	- ^o
鄂温克族 ^o	1355 ^o	2.1 ^o	10.8 ^o	9.0 ^o	11.4 ^o	58.0 ^o	8.7 ^o	- ^o
德昂族 ^o	1261 ^o	0.2 ^o	1.7 ^o	1.4 ^o	3.9 ^o	89.7 ^o	3.2 ^o	- ^o
保安族 ^o	1016 ^o	1.0 ^o	4.9 ^o	3.2 ^o	8.3 ^o	77.0 ^o	5.6 ^o	- ^o
裕固族 ^o	800 ^o	2.0 ^o	8.6 ^o	5.8 ^o	11.4 ^o	65.6 ^o	6.6 ^o	- ^o
京族 ^o	1294 ^o	2.0 ^o	6.7 ^o	5.6 ^o	25.6 ^o	50.0 ^o	10.1 ^o	- ^o
塔塔尔族 ^o	188 ^o	1.1 ^o	17.0 ^o	6.9 ^o	11.2 ^o	54.3 ^o	9.6 ^o	- ^o
独龙族 ^o	453 ^o	0.9 ^o	4.2 ^o	1.5 ^o	2.2 ^o	87.6 ^o	3.5 ^o	- ^o
鄂伦春族 ^o	340 ^o	5.6 ^o	16.5 ^o	18.5 ^o	17.9 ^o	29.1 ^o	12.4 ^o	- ^o
赫哲族 ^o	244 ^o	2.5 ^o	17.2 ^o	10.2 ^o	16.4 ^o	32.4 ^o	21.3 ^o	- ^o
门巴族 ^o	610 ^o	0.3 ^o	3.6 ^o	3.9 ^o	4.3 ^o	84.3 ^o	3.6 ^o	- ^o
珞巴族 ^o	186 ^o	0.5 ^o	2.2 ^o	3.2 ^o	3.2 ^o	87.6 ^o	3.2 ^o	- ^o
基诺族 ^o	1517 ^o	0.9 ^o	5.1 ^o	2.8 ^o	6.5 ^o	82.4 ^o	2.4 ^o	- ^o
其他未识别的民族 ^o	30070 ^o	0.5 ^o	3.2 ^o	1.5 ^o	6.2 ^o	75.3 ^o	13.2 ^o	0.1 ^o
外国人加入中国籍 ^o	78 ^o	2.6 ^o	3.8 ^o	2.6 ^o	10.3 ^o	59.0 ^o	21.8 ^o	- ^o

* 출처: 國家統計局統計資料 <http://www.stats.gov.cn/tjsj/pcsj/kpc/6rp/indexch.htm>.

● 투고일 : 2013. 7. 29 / 심사일 : 2013. 7. 30 / 게재확정일 : 2013. 8. 5